

INFORME DIAGNÓSTICO

PROGRAMA BARRIOS EN ACCION – ESTRATEGIA SOCIOCOMUNITARIA

Recuerde que este informe se aplica en los barrios que no cuentan con la estrategia Activación Barrial y que el análisis si bien puede ser amplio, debe centrarse en los pilares de Comunidad y Familia.

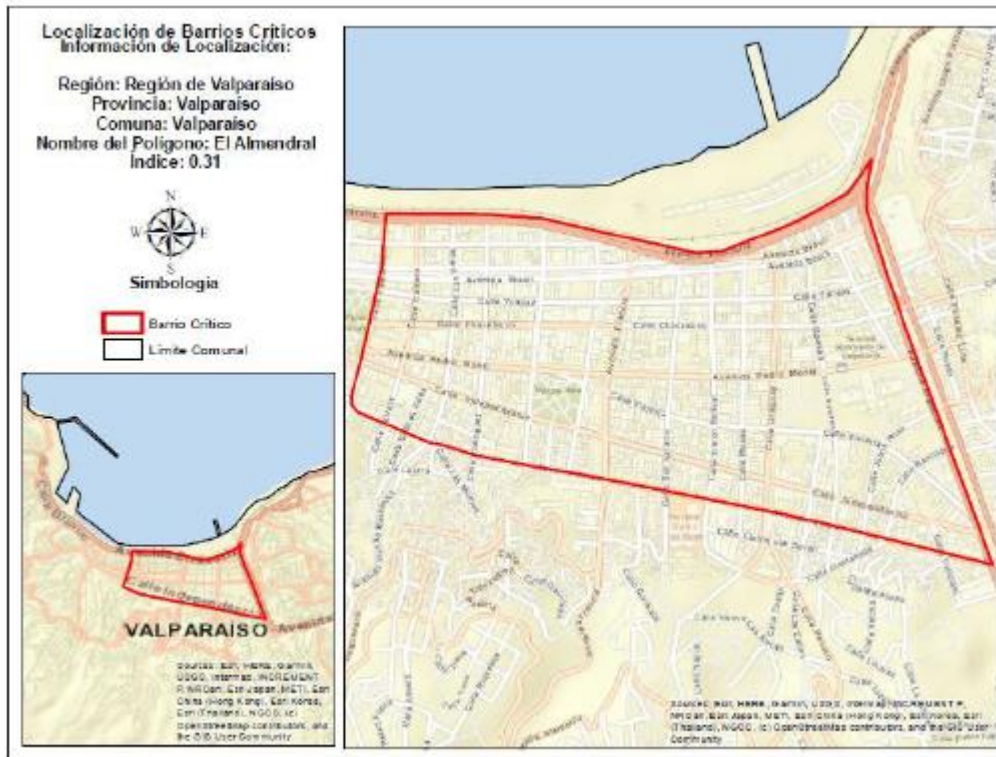
Nombre Coordinador/a Barrial	Patricio Delgadillo Silva	
Nombre del barrio	Comuna	Región
El Almendral	Valparaíso	Valparaíso

Información relevante recolectada con informantes claves y/o documentación (caracterice el barrio)

El barrio El Almendral está compuesto por 139 hectáreas comprendidas entre la avenida Argentina y la Plaza Victoria (calle Edwards al poniente), desde el pie de cerro (Av. Colón Sur) hasta la vía férrea (Av. Errazuriz), constituyen el sector más amplio de la parte plana y central de Valparaíso.

Según datos del Censo 2017, el polígono cuenta con 5.277 habitantes, lo que representa el 1,8% de la población total de la comuna de Valparaíso.

El territorio fue declarado zona de conservación histórica y 211 de sus inmuebles ostentan esa categoría en forma específica. Según los propios testimonios barriales, más la revisión de fotografías e historia del barrio, a lo largo de los años ha experimentado diversas transformaciones, la más importante luego del devastador terremoto y posterior tsunami en 1906. A partir del año 2003 diversos edificios del barrio fueron declarados patrimonio histórico destacando, entre ellos, la Iglesia de la Providencia. Es tal la relevancia histórica del barrio, que un 37% de los elementos patrimoniales de la ciudad de Valparaíso se ubican en el sector El Almendral.



Actualmente es un barrio comercial y de servicios que alberga, entre otros hitos relevantes, el terminal de buses y el edificio del Congreso Nacional. Además, encontramos la feria comunal “Las Pulgas” o Feria “Del cachureo” nombres instalados desde hace años en el territorio y que cada vez fue tomando mayor fuerza y convocando a vecinos de los diversos cerros de la ciudad.

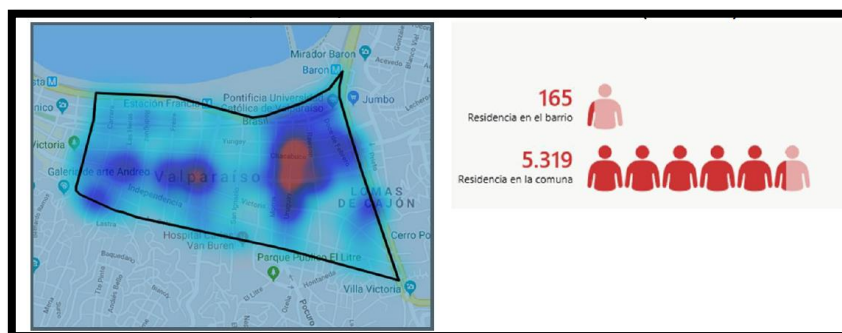
Con relación a lo anterior, es importante destacar que el carácter comercial que tiene actualmente el barrio “El Almendral” ha impactado en las dinámicas de la vida del barrio, ya que muchos de quienes lo habitan son locatarios o arrendatarios, existiendo así, una alta rotación de residentes, además de la alta población flotante, dada su ubicación céntrica cercana a comercio y servicios, hace más difícil el establecimiento de relaciones entre una “comunidad” de vecinos.

Existe, por tanto, un cierto nivel de participación vecinal y diversas iniciativas de levantamiento y recuperación de un barrio que presenta niveles de deterioro y cuyos residentes están interesados en conocer y participar de las propuestas que distintas instituciones (incluyendo la Municipalidad de Valparaíso) han desarrollado.

En cuanto a los datos delictuales, según antecedentes del Sistema SIED, y los datos entregados por el diagnóstico comunal elaborado por la Municipalidad de Valparaíso, durante el año 2018, el barrio registró tasas mayores a las de la comuna en todas las agrupaciones delictuales analizadas. En este sentido, las tasas del barrio son más de diez veces superiores a las comunales, lo que puede deberse a que se trata de un sector comercial con presencia de población flotante.

Tasas delictuales cada 100.000 habitantes	Delitos totales		Delitos de mayor connotación social (DMCS)		Delitos seleccionados	
	Barrio	Comuna	Barrio	Comuna	Barrio	Comuna
	136.441,2	11.103,1	58.271,7	4.172,9	25.563,8	2.616,8

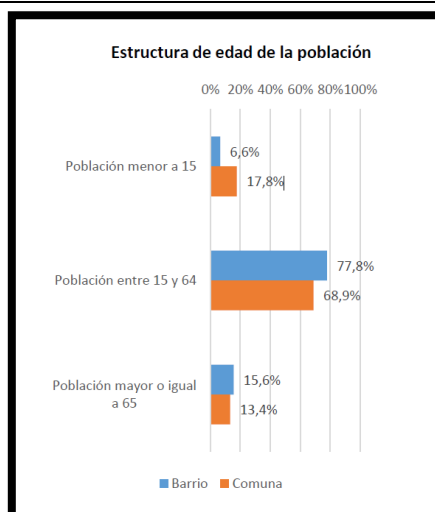
Los delitos de mayor connotación social (DMCS) visualizados en el territorio son más frecuentes que los delitos seleccionados, asociados a infracciones de armas, drogas y crimen organizado. Durante el año 2018, los DMCS mostraron un marcado aumento (26%) en el barrio, mientras los delitos seleccionados disminuyeron. El 3% de los victimarios por delitos seleccionados de la comuna residen en el barrio.



Por su parte, los datos socioeconómicos y demográficos que nos entrega el CENSO 2017, podemos observar y decir lo siguiente:

	Barrio	Comuna
Habitantes	5.277	296.655
Hombres	2.678	144.945
Mujeres	2.537	151.710
Sexo: sin información	62	0
0 a 5 años	142	17.738
6 a 14 años	181	34.960
15 a 64 años	3.823	204.334
65 años o más	765	39.623
Edad: sin información	366	0
Índice de envejecimiento	23,7%	75%
Índice de dependencia	28%	45%

(Fuente: CENSO 2017)



(Fuente: CENSO 2017)

La población del barrio presenta una estructura de edad más envejecida que la comuna en general. Mientras en Valparaíso el 17,8% de la población tiene menos de 15 años, en el caso del barrio, este porcentaje disminuye a 6,6%.

Lo anterior se traduce en un índice de envejecimiento mayor al comunal, pero en un índice de dependencia menor, en la medida en que la población se concentra en el tramo de edad adulta. Complementando la información, es importante detallar que en periodo académico aumenta considerablemente el porcentaje de adulto joven (Universitarios), y que en la zona se encuentran universidades e institutos profesionales, lo cual responde al nombre de Barrio Universitarios.

RELACIONES Y REDES

¿Qué instituciones trabajan o han trabajado en el barrio?

- Oficinas Municipales y sus programas (DIDECO- Migrantes-DOM-Oficina de la Mujer y de Adulto -- Mayor, Oficina de la Vivienda).
- Programa quiero Mi Barrio.
- SERVIU.
- SERCOTEC.
- Gobernación.
- Intendencia.

Los vecinos expresan que en ciertas instancias pasaron programas y/o proyectos municipales, los cuales, no necesariamente tuvieron alcance territorial ni un impacto significativo, entonces no recuerdan sus nombres, y sólo lo asocian a intervenciones de carácter psicosocial. Por lo general, la intervención en el territorio es por la institución pública, y si corresponde a institución privada, es por licitaciones y/o fondos concursables gubernamentales.

¿Con qué redes externas se relaciona la comunidad? (instituciones públicas y/o privadas)	¿Cuál es el objetivo de estas relaciones?
<p>-Ilustre Municipalidad y sus respectivos departamentos.</p> <p>-Gobernación provincial e intendencia.</p> <p>-Comisaría de carabineros.</p> <p>-Hospital Van Buren.</p> <p>-CESFAM.</p> <p>-Programa quiero mi Barrio.</p> <p>-FOSIS.</p> <p>-SERCOTEC.</p>	<p>El objetivo es mantener un vínculo estable que se mantenga en el tiempo, principalmente, porque en ciertas instancias la comunidad requiere del accionar y la colaboración específica de dichos organismos (Solicitudes vecinales, mejoramientos de espacios, recursos económicos, recurso humano especializado, colaboración en estrategias comunitarias, etc.).</p> <p>Además, el objetivo de las relaciones es informar y capacitar a los vecinos según programas y/o beneficios existentes.</p>
¿Qué experiencias positivas rescata la comunidad de estos trabajos?	¿Qué experiencias negativas rescata la comunidad de estos trabajos?
<p>Las experiencias positivas que resaltan los mismos actores hacen alusión a mejoras estructurales (Plazas, parques, señaléticas, etc.) que se desarrollaron hace algunos años atrás. Asimismo, mencionan que, en algunas instancias, se realizaron encuentros participativos para discutir temas asociados a la seguridad y los problemas recurrentes que se generaban en el territorio.</p> <p>Dichas instancias participativas fueron dirigidas y coordinadas por el equipo municipal y sus respectivos programas (Dideco-Vivienda-Oficina de Seguridad).</p> <p>Relacionado a lo mismo, desde la municipalidad se han realizado operativos municipales (Municipio en terreno), el cual busca acercar los servicios municipales al barrio.</p> <p>Los vecinos, también recuerdan trabajos de mejoras en pasajes y calles que fueron desarrollados por empresas privadas que se instalaron en la zona y mejoraron sus alrededores (Edificio, supermercado, Mall, etc.).</p>	<p>Inconstancia en la coordinación y trabajo en equipo para la resolución de conflictos comunitarios. No se mantienen estrategias para enfrentar la delincuencia y la inseguridad en el barrio. Hay grupos de vecinos e integrantes de locales comerciales, que manifiestan su descontento, ya que se han tratado de desarrollar estrategias barriales en materia de seguridad las cuales no perduran ni se mantienen en el tiempo, ni se obtienen soluciones.</p> <p>Existe un grupo considerable de vecinos, quienes manifiestan un descontento en la tardanza de respuesta municipal y sus respectivos departamentos a las diversas solicitudes y/o demandas comunitarias.</p>
Describa la relación entre la comunidad y municipio (cuáles son los focos de conflicto)	
<p>La comunidad se encuentra en pleno centro de la ciudad, y precisamente eso la hace estar a solo metros de la municipalidad y sus respectivas oficinas, por lo tanto, la comunidad y la municipalidad han logrado cierta vinculación al momento de identificar a los actores relevantes y necesarios para solucionar las diversas problemáticas. Aun así, es importante mencionar que se visualizan focos conflictivos en relación con la tardanza de respuestas municipales en materias asociadas a la</p>	

sensación de inseguridad, a permisos municipales, inspecciones, fiscalizaciones, controles (venta ambulante ilegal), basura en la vía pública, personas en situación de calle, ausencia de intervenciones sociales y poco control de animales callejeros.

A su vez, el conflicto se evidencia respecto a ideologías y posturas políticas, ya que existen diferencias al momento de relacionarse y compartir experiencias y opiniones para resolver las problemáticas. Por ejemplo, algunos vecinos manifiestan que, desde el municipio, no existe una buena disposición para trabajar con policías y fuerzas especiales al momento que los han requerido (principalmente en periodo de estallido social), por otra parte, expresan que la visión de la alcaldía es sólo incluir y participar con aquellos que piensan como ellos. Reclaman discriminación y poca tolerancia a ideas y miradas que son opuestas a las de la Municipalidad. Dos juntas de vecinos expresan no estar trabajando de manera coordinada con la Municipalidad por las razones recién expuestas.

Asimismo, hay un grupo de vecinos y organizaciones que han podido desarrollar una relación estrecha, de confianza y de colaboración en cada actividad que se ha requerido, por lo tanto, no vislumbran foco de conflictos, sino más bien un trabajo colaborativo y coordinado.

Con los primeros acercamientos en el territorio, se señalan las molestias presentes en algunos dirigentes vecinales por la percepción de abandono que sentían respecto a su barrio, relacionadas por ejemplo, a programas antecesores que de manera abrupta e inesperada paralizaban las intervenciones dejando una sensación de abandono en los habitantes de la comunidad, así mismo, hubo otros sectores en donde el trabajo comunitario estaba consolidado producto del trabajo organizado entre los vecinos y las diversas instituciones o programas, lo cual facilitó el trabajo.

Por otra parte, se percibe un significativo desgaste en algunos dirigentes vecinales, puesto que producto del arduo trabajo que implica dirigir un barrio en donde no hay participación ciudadana, los pocos vecinos/as que participan se van desmotivando y no se logra generar actividades que impulsen cambios que perduren en el tiempo. Las juntas vecinales existentes en el territorio trabajan individualmente, pues no existe un trabajo en equipo al interior de la directiva y por lo general entre ellas no se planifican para desarrollar actividades en conjunto por la comunidad.

Esta insuficiente participación y desgaste de las directivas provoca en algunos barrios el abandono de la búsqueda de un desarrollo local, en cuanto a mejoramientos de espacio público, actividades comunitarias, talleres de formación, entre otras. Cabe señalar que además de ejercer un rol en la directiva de las juntas vecinales, estos dirigentes poseen un trabajo, un hogar y familia a quienes deben también dedicar gran parte del tiempo, lo que dificulta aún más el poder coordinar acciones concretas de participación del barrio. En definitiva, se logra apreciar que alguno de los dirigentes/as sienten que el rol político y comunitario que realizan para los vecinos(as) de la comunidad no es valorado por esta ni por el municipio en general.

¿Han tenido problemas con agentes externos a la comunidad? ¿Cómo los han resuelto?

Los principales problemas están asociados a la venta ilegal (ambulantes) y la delincuencia, ya que, según relatos e identificación de diagnósticos previos, la zona se ha visto caracterizada por el aumento de vendedores ambulantes, el microtráfico y la delincuencia. En su mayoría, según los mismos relatos de los vecinos, los problemas son ocasionados por personas externas a la comunidad, quienes se acercan al territorio para cometer actos ilícitos, específicamente en

momentos de mayor flujo de transeúntes (Ferias comunitarias, avenidas comerciales, calles con presencia de vendedores ambulantes).

Otros de los problemas que se logran visualizar en distintos horarios del día, corresponden a riñas callejeras y posibles “ajustes de cuentas”, puesto que por lo general, las riñas corresponden a grupos y pandillas organizadas que presentan antecedentes por venta y tráfico de drogas.

En cuanto a organizaciones, no se han visualizado problemas ni situaciones conflictivas, sino más bien, las experiencias han sido positivas y cada dificultad lo han podido solucionar al interior de sus agrupaciones (Juntas vecinales).

¿Principal beneficio que aporta al barrio las relaciones con instituciones públicas y/o privadas?

El beneficio se traduce a mejoramientos de espacios que se han podido generar en el largo plazo (mejoramiento de plazas y parques, luminarias, calles). También en ciertas circunstancias, las relaciones permiten acelerar procesos y acciones concretas en materia de limpieza, control de animales y seguridad.

La participación de instituciones públicas y privadas, en ocasiones incentiva a la participación y aumenta la sensación de acompañamiento, sólo por el hecho de que se sienten considerados y apoyados por actores externos al territorio.

¿Alguna observación o información adicional de este punto?

Las mejoras de espacios, en ocasiones han surgido como demandas y solicitudes colectivas, siendo la institución pública y privada quien responde a éstas.

La incorporación del programa Barrios en Acción en el territorio aporta un beneficio considerable, puesto que, este programa viene a potenciar el trabajo en equipo, busca la organización barrial y promueve la coordinación y las relaciones entre todos los actores involucrados.

PROBLEMAS/NECESIDADES DE LA COMUNIDAD Y EL BARRIO

Principales recursos y fortalezas con los que cuentan las familias y la Comunidad

Existe coordinación y participación de pocos vecinos (dirigentes), los cuales llevan varios años impulsando estrategias de colaboración y coordinación entre las diversas redes existentes (Municipio, policías, etc.).

Entre sus fortalezas, se destaca el compromiso y la participación de los dirigentes vecinales, los cuales, se encuentran informados y capacitados para impulsar alianzas y estrategias de mejoramiento en el barrio (Independiente la problemática). Son dirigentes que conocen la red y el funcionamiento de estos.

El liderazgo que presentan los dirigentes también se visualiza como una fortaleza en la comunidad, ya que movilizan y organizan a los vecinos incentivándoles a participar.

Las diversas organizaciones sociales como la Red Comunitaria de Desarrollo El Almendral y las juntas de vecinos del sector, se han dedicado al desarrollo de iniciativas de limpieza, recuperación, desarrollo del vecindario e impulso de estrategias en materias de seguridad.

Un recurso importante es contar con bienes y servicios al alcance de todos, teniendo gran variedad

de posibilidades para acceder a ellos.

Asimismo, el barrio se encuentra en una zona central y de conservación histórica, por ende, se posiciona como un atractivo turístico con variedad de servicios al alcance de todos.

¿Cuáles han sido los problemas y las necesidades que han aquejado a las familias y la Comunidad los últimos dos años?

Los problemas se asocian a diversos factores:

Problemas de residuos y basura en la vía pública, sobre todo en espacios de alto flujo peatonal (Ferias y Mercado).

Existen pasajes o avenidas principales, que exhiben residuos y basura que en momentos del día se potencia por el alto flujo de transeúntes, pero que posteriormente queda limpio por el trabajo que desarrolla el personal de aseo Municipal. Vale decir, que siempre existen puntos de depósito donde personas que no son de la zona, va a desechar sus residuos en las bateas, dejando todo tipo de materiales contaminantes.

Todo lo asociado a las incivildades, es un problema que se vislumbra en prácticamente todos los puntos del barrio el Almendra, ya que calles y pasajes presentan rayados, afiches pegados en murallas, espacios de orina y mal olor, personas en situación de calle, etc.

Venta ambulante ilegal (en exceso, el cual impide además el libre tránsito por las avenidas principales. Esto se presenta como un problema, ya que los vendedores ambulantes han ido en aumento y pareciera que es una situación descontrolada y poco fiscalizada. En relación con este mismo punto, hay un aumento en la sensación de inseguridad en la vía pública por exceso de ambulantes y dificultad de movilidad de transeúntes, quienes se ven expuestos a asaltos. La zona también se caracteriza por los robos y hurtos, sobre todo al estar en un territorio comercial.

Los delitos de mayor connotación social, también se presenta como una problemática en el territorio.

¿Qué han hecho las familias y la Comunidad (organizaciones, familias, vecinas y vecinos) para resolverlos? Con qué recursos cuenta la comunidad para resolverlos (por ejemplo, son organizados)

La comunidad (familia, locatarios) han generado denuncias, reclamos y solicitudes hacia las autoridades, ya sea de manera individual u organizada. Todo con el objetivo de mejorar las condiciones de seguridad, limpieza y protección del territorio.

Los reclamos y denuncias de la comunidad se realizan en oficina de parte municipal, carabineros y fiscalía, es decir, utilizan los protocolos de las instituciones correspondientes.

La comunidad cuenta con 3 juntas vecinales, de las cuales todas, funcionan de manera irregular, al no contar con vigencia según SERVEL. Independiente de aquello, las JJVV, se organizan y realizan reuniones mensuales (En periodo de pandemia las sesiones se han visto afectadas) para discutir y opinar de situaciones vecinales y territoriales (Seguridad, Convivencia, Incivildades, etc.)

Con lo anterior, reforzar que algunos actores son organizados y logran desarrollar acciones en conjunto ya sea de vigilancia natural (especie de guardias), han instalado cámaras para control y prevención de la delincuencia, y también se reúnen para limpiar espacios comunes.

¿Qué características de vulnerabilidad afectan a las familias y comunidad que viven en el barrio?	¿De qué manera les afecta?
<p>Las familias y la comunidad se ven afectados principalmente por la reiterada exposición a situaciones de riesgos tales como; Delincuencia (robos, hurtos), Incivildades (riñas callejeras, personas en situación de calle, rayados y orina en la vía pública), Vandalismo, basura en la vía pública, y animales en estado de abandono.</p> <p>En el barrio encontramos el mercado central, la feria de “las pulgas” y la zona de comercio de carros en av. Uruguay. Cada uno de estos lugares alberga gran cantidad de personas, pero también gran cantidad de basura producto de residuos que queda a raíz de las ferias y la contaminación de los propios transeúntes. Estos sectores mencionados, se presenta como un atractivo para los delincuentes, ya que reúne a gran flujo de personas.</p> <p>Sumado a lo anterior, la zona se vuelve como epicentro de marchas, protestas y vandalismo, ya que el congreso de la República está instalado en pleno centro del barrio. Por lo general, las marchas y protestas transcurren por la avenida Pedro Montt, y éstas por lo general, en el último tiempo, han estado relacionadas con el vandalismo, destrozos, saqueos, etc.</p>	<p>Se identifica un alto nivel en sensación de temor e inseguridad. Los vecinos expresan que no transitar tranquilos por el barrio. Hay horarios más complejos que otros, y según avanza la jornada, el tipo de delito cambia.</p> <p>Complejidad y dificultad en el libre acceso de las vías de tránsito peatonal y vías de evacuación, puesto que están con exceso de vendedores ambulantes.</p> <p>Manifiestan disconformidad respecto al control en la vía pública (Exceso de vendedores ambulantes y focos de microbasural). El problema es que esta situación ha ido en aumento y afecta el desplazamiento en las calles</p> <p>Temor de ser asaltados en cualquier hora del día. Se sienten inseguros transitando por ciertas avenidas.</p>
¿Cómo la red pública y privada podría vincularse en la solución a estas necesidades?	
<p>Generando alianzas y estrategias colaborativas que apunten al cuidado patrimonial, barrial y social, por ejemplo, estar coordinados en materias preventivas del delito y la violencia. (Mesa de seguridad).</p> <p>Tener una instancia para que participen, se identifiquen y se conozcan a los distintos actores (son varios y pocos participan o se conocen) para que se logren desarrollar estrategias en conjunto, a través de actividades e instancias comunitarias, informativas y participativas que integre a la comunidad con los diversos actores.</p> <p>Las mesas de trabajo barrial e institucionales se presentan como un espacio positivo para incluir y discutir temas relevantes que se dan en la comunidad y que tienen relación directa con el quehacer de ciertas instituciones y organizaciones ya sean públicas o privadas.</p>	

¿Alguna observación o información adicional de este punto?

En general, existe poca participación e intervención de la red privada, sólo en casos puntuales participaron e intervinieron en alguna necesidad del barrio.

Por otra parte, la zona se caracteriza por la gran arteria comercial, los cuales, no necesariamente se involucran para participar, ya que son muy pocos los que se comprometen de manera activa y proactiva para generar acciones que vayan en beneficio del territorio.

ANÁLISIS DE REDES Y RELACIONES:

Para completar este punto y realizar el análisis de redes y de la dinámica del barrio, no olvide revisar las Orientaciones entregadas en e

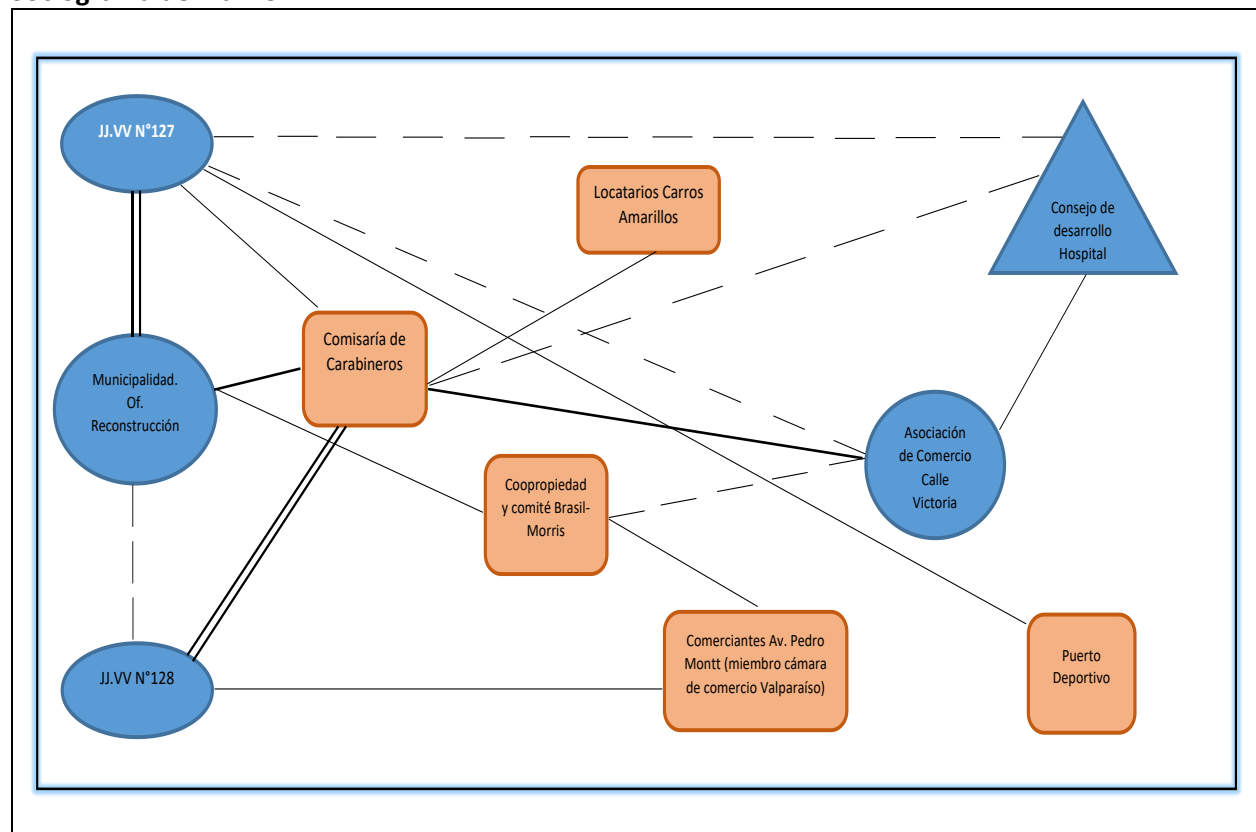
a) Análisis dinámico de los actores

Identifique cual es la posición que tienen los actores identificados en el catastro de redes según el cuadro que se presenta a continuación.

Nivel de incidencia	Alta	-Copropiedad Brasil/Morris. -JJ.VV N°127 -JJ.VV N° 128		
	Media	-Carros Amarillos -Comercio Calle Freire. -Comercio Av. P. Montt. -Comercio Calle Victoria. -Muelle Barón		
	Baja	-Club deportivo		
		Facilita	Indiferente	Dificulta
	Interés por acciones futuras			

b) Análisis de las vinculaciones y redes (Sociograma)

Sociograma del Barrio



Principales hallazgos del diagrama

Carabineros de Chile, específicamente la oficina territorial comunitaria, se ha logrado vincular estratégicamente con las organizaciones vecinales a través de instancias participativas comunitarias, haciéndose presente en actividades de distinto índole (social-informativa-seguridad, etc.), lo cual, ha permitido mantener un dialogo fluido y coordinado frente a demandas y solicitudes de los vecinos y vecinas. Asimismo, la institución de carabineros está presente en las instancias municipales (Consejo Comunal de Seguridad-Mesa de Seguridad y otras actividades), cada vez que se lo requieren y sean necesarios, sobre todo en el desarrollo de operativos barriales, municipio en terreno o instancias de difusión y promoción de derechos, materias de seguridad pública, etc.

Al encontrarse en una zona central y muy transitada de la ciudad, Carabineros de Chile se hace presente en el territorio, ya sea para mantener el orden y control en la vía pública, y a su vez, para colaborar en las solicitudes y requerimientos de los locatarios y ambulantes que trabajan en la zona.

Respecto a lo anterior, carabineros también participa de reuniones con la Asociación de Comercio de Calle Victoria y el Consejo de desarrollo Hospital de manera esporádica. En algunas ocasiones han desarrollado acciones en conjunto que van en ayuda del territorio (Por ejemplo, apoyo a personas en situación de calle y grupos de adulto mayor).

Asimismo, los vendedores de los carros amarillos mantienen comunicación y coordinación directa con la oficina comunitaria de carabineros.

La buena comunicación ha permitido responder de manera oportuna y eficaz a ciertas demandas de los vecinos y vendedores del territorio, lo cual se ve traducido en controles preventivos, inspecciones y apoyo en denuncias.

Respecto a las juntas vecinales, la N°127 pareciera ser más activa y participativa en el barrio, ya que su vinculación se ha mantenido en el tiempo con otros actores y han participado conjuntamente de diversas actividades. La JJVV, posee una estrecha relación con la Municipalidad, con quienes se vinculan constantemente con las diversas oficinas y departamentos municipales (DIDECO y sus programas y proyectos, Oficina de la Mujer, Vivienda, Inmigrantes, OPD, Aseo, Seguridad Ciudadana, etc.). Dicha junta vecinal, participa de mesas de trabajos y/o reuniones específicas que se desarrollan cada cierto tiempo con la Asociación de comercio calle Victoria y con el Consejo de Desarrollo del Hospital Carlos Van Buren.

A su vez, la JJVV, ha participado y han desarrollado actividades en conjunto con el Club “Puerto Deportivo”.

La junta vecinal N°128, manifiesta tener una relación distante y lejana con la Municipalidad, lo cual lo asocian a diferencias de opiniones y por posturas políticas. Los dirigentes han experimentado el abandono y la falta de interés municipal en colaborar y considerarlos en toma de decisiones y el desarrollo de acciones. Por otro lado, mantienen directa comunicación con la oficina comunitaria de carabineros (vía llamadas telefónicas o WhatsApp).

Por su parte, la Municipalidad ha procurado desplegar un trabajo territorial, vinculándose con los diversos actores del territorio.

Los residentes (vecinos) de la Copropiedad y Comité Brasil-Morris, se hacen presentes a través de sus representantes, en actividades (mesas de trabajo) que ha desarrollado la Municipalidad y sus distintos departamentos, manteniendo una buena relación, pero manifiestan su descontento respecto a la respuesta y participación de los Carabineros, por ende, no existe relación con la institución de seguridad. La copropiedad, es una de las pocas que se ubica en la zona centro por el sector de Av. Brasil, lo cual, genera que mantengan una relación inevitable con los locatarios, ambulantes, y comerciantes. Vale decir, que dicha relación no necesariamente es positiva, y en casos la vinculación es sólo por situaciones puntuales donde se ven obligados a transitar por la vía pública, o deben acceden a la compra de productos debiendo pasar por zonas de comercio como los carritos amarillos, comerciantes de Av. Pedro Montt, etc.

OBSERVACIONES

Describe los principales recursos y fortalezas con los que cuentan el barrio

Los principales recursos se traducen a la amplia red que cuenta el territorio, esto se da principalmente al encontrarse en una zona central de la ciudad. Existe buena locomoción y el ingreso al barrio tiene un buen acceso que lo conecta con viña del Mar, y, además, cuenta con la entrada principal al terminal de buses.

El barrio tiene el hospital público Carlos Van Buren, y además consultorios, universidades públicas e institutos, hay una compañía de bomberos, la comisaría de carabineros, variedad de supermercados, farmacias, un amplio centro comercial y variedad de locales comerciales de diversos rubros.

El territorio cuenta con plazas y establecimientos públicos y privados, y, además, se encuentra cercano

a oficinas del servicio público y privado. A su vez, el territorio cuenta con la feria popular “del cachureo” o “feria de las pulgas” como es identificada en la ciudad, entonces, las familias pueden acceder a variedad de productos a un costo más reducido.

También, encontramos el mercado central de frutas y verduras y la feria de antigüedades que es característica en la plaza O Higgins (lugar de encuentro).

El barrio es considerado como conservación histórica, siendo atractivo para el turismo y le da un valor patrimonial, convirtiéndolo en un barrio único y particular que alberga varias aristas (Turismo, gastronomía, cultura y variedad de servicios). Todo lo anterior se presenta como recursos y fortalezas que potencian al barrio como un espacio único, central que alberga muchos servicios y bienes.

Sumando a lo anterior, existen actores con un alto nivel de compromiso, habilidades y conocimientos claves para impulsar estrategias vecinales, siendo un recurso fundamental y una fortaleza frente a las dificultades, problemas y necesidades que surjan.

Dichos actores, impulsan a la red para que se vinculen y generen trabajos en equipo y coordinados.

¿Qué aspectos debe considerar para ejercer un buen acompañamiento y plan de trabajo comunitario?

Mejorar las relaciones entre las juntas de vecinos, puesto que no necesariamente existe un vínculo estrecho entre ellas y las diferencias políticas los han distanciado, trabajando de manera aislada, pero con intereses comunes.

Vincular el trabajo municipal con las Juntas vecinales (sobre todo la N°128), ya que es clave mantener una relación fluida y coordinada que permita desarrollar acciones barriales en conjunto.

Considerar la opinión y potenciar la participación de todos los actores, pudiendo potenciar instancias de diálogo, capacitación y desarrollo de actividades según sus intereses.

Identificar nuevos actores territoriales que tengan participación y propongan estrategias comunitarias que se puedan desarrollar en conjunto.

¿La comunidad conoce el Plan Nacional de Barrios Prioritarios? ¿Reconoce los avances de este en su Barrio?

Hay un grupo considerable de vecinos que conocen el Plan Nacional de Barrios Prioritarios, ya que ha participado de manera activa de las mesas de trabajo, y además el coordinador de Barrios prioritarios ha difundido el Plan. Aun así, en su mayoría, las personas no están informadas respecto al plan, lo desconocen en su totalidad y no están al tanto de las acciones, gestiones y avances que se han estado desarrollando.

¿Otras observaciones?

Se requiere realizar un trabajo de difusión territorial para dar a conocer el Plan Nacional de Barrios Prioritarios y los diversos avances y gestiones que se han estado desarrollando.

Es necesario vincular a nuevos actores que están presente en el territorio.

NOMBRE Y FIRMA COORDINADOR BARRIAL



MAPA DE ACTORES

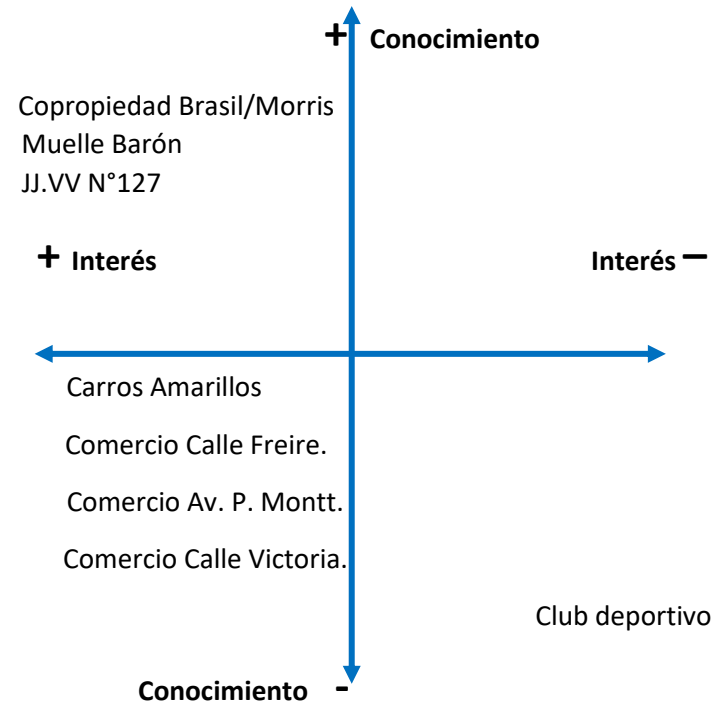
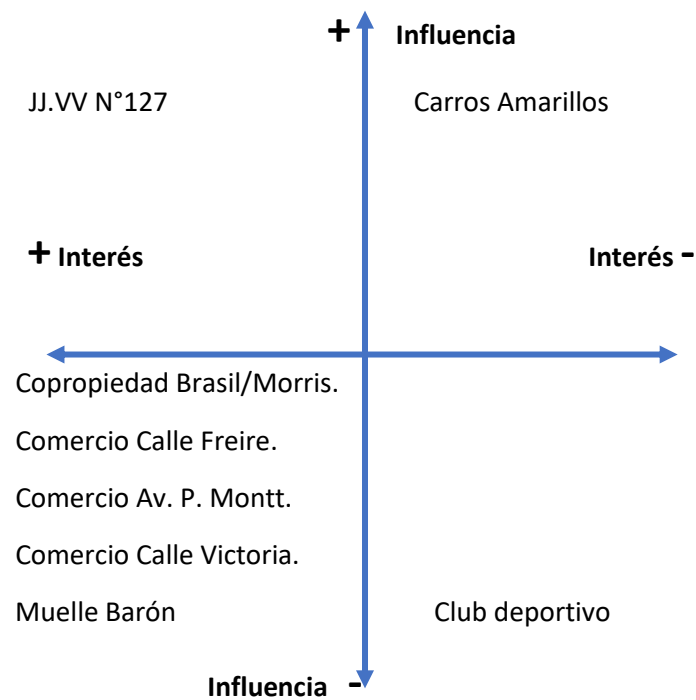
CATASTRO DE ORGANIZACIONES									
NOMBRE	TIPO	FORMAL O INFORMAL	ACTIVA O INACTIVA	FUNCIONES Y ACTIVIDADES QUE REALIZA	LOCALIZACIÓN	DATOS DIRIGENTE/A O PRESIDENTE/A	AFILIADOS/AS O INTEGRANTES	ACTIVIDADES EN EL ESPACIO PÚBLICO	ESPACIO UTILIZADO
JJ.VV N°127	Formal	Formal	Activa	Vecinales-Comunitarias	Valparaíso	Jacob Zúñiga	28	Si	Sede vecinal-Plazas-Parques
JJ.VV N°128		Formal	Activa	Vecinales-Comunitarias	Valparaíso	Juan Francisco Echeverría	38	Si	Sede Vecinal
Carros amarillos		Formal	Activa	Comercio	Valparaíso	Serapio de la Cruz	35	Si	Av. Uruguay
Copropiedad Brasil/Morris 1.		Formal	Activa	Vecinal-Comunitaria	Valparaíso	Santiago Escarez	60	Si	Sala de reuniones copropiedad
Comité Brasil-Morris 2.		Formal	Activa	Vecinal-Comunitaria	Valparaíso	Andrea Acuña	45	Si	Sala de reuniones de condominio
Consejo de Desarrollo Hospital Carlos Van Buren		Informal	Activa	Social-Salud-Beneficencia	Valparaíso	Lastenia Baeza y Cecilia Salazar	13	Si	Sala de reuniones Hospital.
Asociación de Comercio Calle Victoria		Formal	Activa	Comercio-Servicios	Valparaíso	Francy Carreño	11	Si	Local Comercial-Espacio abierto
Calle Comercio Freire		Formal	Activa	Comercio-Servicios	Valparaíso	Ernesto Bernal	8	Si	

Programa Barrios en Acción – Estrategia sociocomunitaria
Fondo de Solidaridad e Inversión Social



Puerto Deportivo		Formal	Activa	Deportiva	Valparaíso	Geovanny Cuadra	21	No	Club deportivo
Muelle Barón		Informal	Activa	Comercios	Valparaíso	Daniela Feliu	14	Si	
Comerciante Av. Pedro Montt (miembro cámara de comercio Valparaíso)		Formal	Activa	Comercio-Servicios	Valparaíso	Hector Boye	17	Si	Local Comercial-Espacio abierto
Oficina Municipal Reconstrucción		Formal	Activa	Pública-Vecinal	Valparaíso		8	Si	Oficina-Parque

MAPA DE ACTORES



MATRÍZ DE ANÁLISIS

Categoría de Análisis: Interés e Influencia		Poca Influencia	Mucha Influencia
Poco interés		Club deportivo.	Carros Amarillos
Mucho interés		Copropiedad Brasil/Morris. Comercio Calle Freire. Comercio Av. P. Montt. Comercio Calle Victoria. Muelle Barón.	

Categoría de Análisis: Interés e conocimiento		Poca conocimiento	Mucho conocimiento
Poco interés		Club deportivo.	
Mucho interés		Carros Amarillos. Comercio Calle Freire. Comercio Av. P. Montt. Comercio Calle Victoria.	Copropiedad Brasil/Morris. Muelle Barón.

Pauta entrevista diagnóstica

Programa Barrios en Acción – Estrategia sociocomunitaria
Fondo de Solidaridad e Inversión Social

Pauta entrevista diagnóstica en el territorio

Nombre: _____
Edad: _____ Unidad vecinal: _____
Territorio: _____ Zona específica: _____

- 1- ¿Cuáles son los aspectos más característicos de la zona?
- 2- ¿Cuáles son las principales problemáticas que identifica en el barrio?
- 3- ¿Recuerda algún suceso significativo e importante que benefició a la comunidad?
- 4- ¿Recuerda algún suceso significativo e importante que afectó a la comunidad?
- 5- ¿Cómo evaluaría la participación vecinal? ¿Porqué?
- 6- ¿Alguna vez ha sido víctima de un delito en la zona?
- 7- ¿El sector es un barrio seguro o inseguro? ¿Porqué?
- 8- ¿Cómo es la relación del barrio con las instituciones ya sean públicas y/o privadas?
Explique.
- 9- ¿Qué soluciones propone para enfrentar los problemas en el territorio?
- 10- ¿Cómo definiría el Barrio? Detalle.

Fotografías Características del territorio

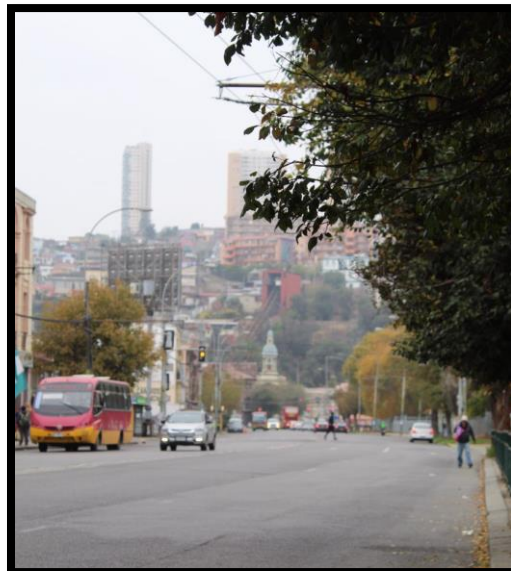
**Plaza Victoria y Catedral
(Parte límite del territorio El Almendral)**



**Avenida Argentina y feria comunal
(Parte límite del territorio El Almendral)**



Avenida Pedro Montt. (Zona Comercia y transitada)



Zona Barón (Avenida Errazuriz, Límite del Barrio el Almendral)



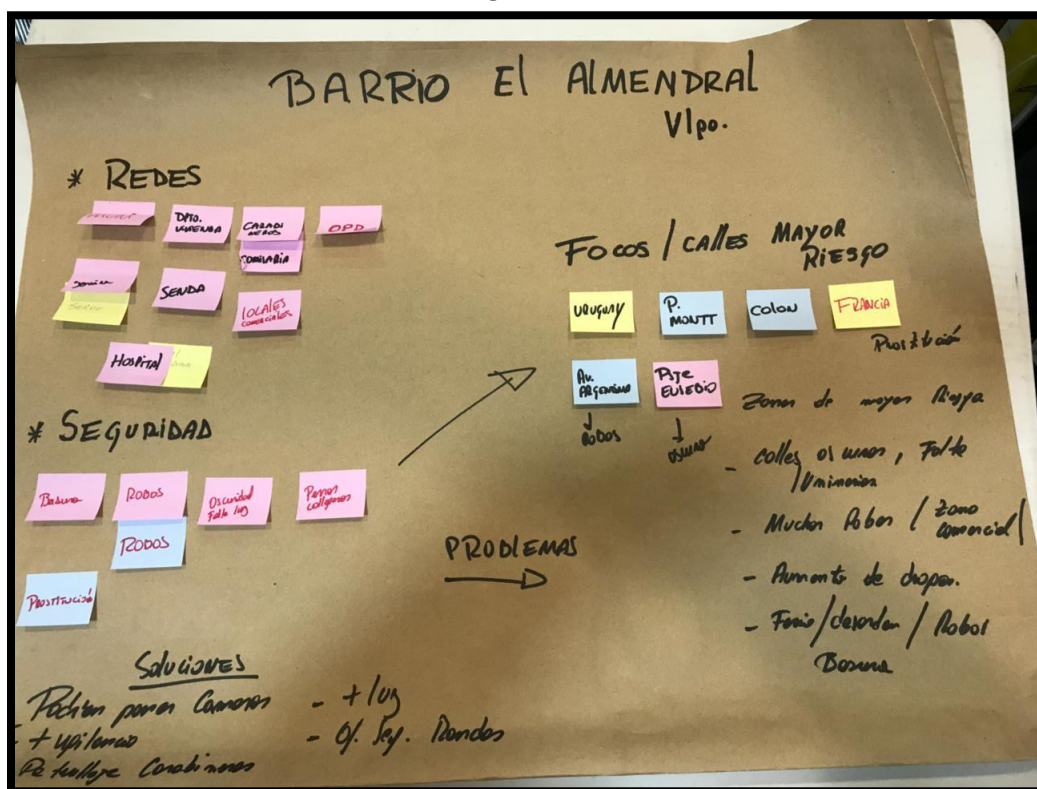
Sector Av. Francia y Avenida Brasil.



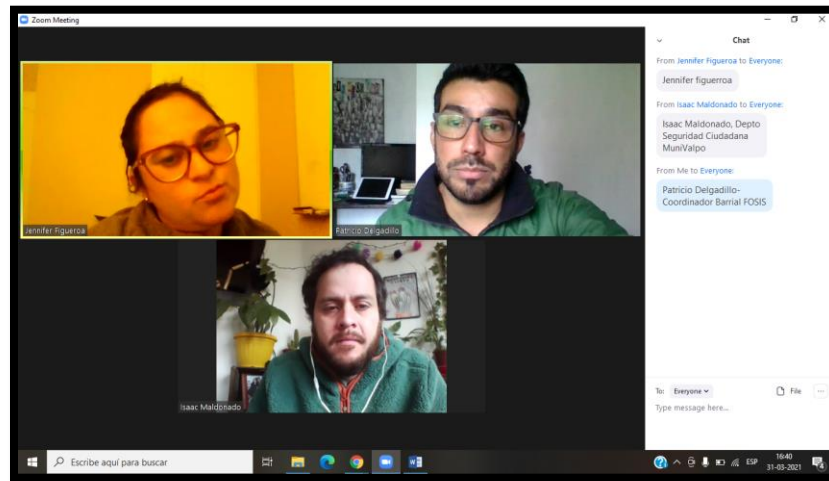
Mercado central El Cardonal (Av. Uruguay con Av. Chacabuco)



Actividad Diagnóstica con Vecinos



Reunión Zoom - Diagnóstico



Trabajo en terreno – Recopilación Diagnóstica

